

TEMAT OPRACOWANIA: **OPIS PRZEDMIOTU ZAMÓWIENIA**

**MODERNIZACJA POMIESZCZEŃ SOCJALNYCH  
PRZEDSZKOLA MIEJSKIEGO NR 7  
W ŁODZI UL. SMOCZA 4**

INWESTOR: **PRZEDSZKOLE MIEJSKIE NR 7**

**93-520 Łódź, ul. Smocza 4**

Działka nr 205/6 obręb G-12

ADRES OBIEKTU: **93-520 Łódź, ul. Smocza 4**

OPRACOWAŁ : **Tomasz Karaczko - Przedsiębiorstwo Wielobranżowe "IKAR"**

Iwona Karaczko, 92-013 Łódź ul. Pomorska 290/292

SIERPIEŃ 2018

ZAWARTOŚĆ OPRACOWANIA:

**I. OPIS TECHNICZNY.**

Spis treści:

1. Podstawa opracowania
2. Cel i zakres opracowania
3. Adres i nazwa obiektu
4. Opis stanu istniejącego
5. Opis projektowanych prac remontowych
6. Szczegółowy opis prac remontowych
7. Wyposażenie kuchni
8. Zabezpieczenia pożarowe
9. Informacja BIOZ
10. Uwagi i zalecenia końcowe

**II. CZĘŚĆ RYSUNKOWA.**

RYS. NR	TYTUŁ RYSUNKU	SKALA
1	Modernizacja pomieszczeń socjalnych PM 7 – Parter - Inwentaryzacja	1: 50
2	Modernizacja pomieszczeń socjalnych PM 7 – I piętro - Inwentaryzacja	1: 50
3	Modernizacja pomieszczeń socjalnych PM 7 – Parter - Wyburzenia	1: 50
4	Modernizacja pomieszczeń socjalnych PM 7 – I piętro - Wyburzenia	1: 50
5	Modernizacja pomieszczeń socjalnych PM 7 – Parter - Stan projektowany	1: 50
6	Modernizacja pomieszczeń socjalnych PM 7 – I piętro – Stan projektowany	1: 50
7	Modernizacja pomieszczeń socjalnych PM 7 – Obudowy grzejników	1: 20

## **I. OPIS TECHNICZNY:**

### **1. Podstawa opracowania.**

Opis przedmiotu zamówienia opracowano na zlecenie Zamawiającego. Za podstawę do opracowania przyjęto następujące materiały:

- Obowiązujące przepisy i normatywy techniczne.
- Ustalenia danych wyjściowych do projektowania uzgodnionych z Inwestorem.
- Wizja lokalna w przeznaczonych do remontu pomieszczeniach

### **2. Cel i zakres opracowania**

Celem opracowania jest sporządzenie opisu przedmiotu zamówienia dla modernizacji pomieszczeń socjalnych Przedszkola Miejskiego nr 7 zlokalizowanych we budynku przy ul. Smoczej 7. Roboty budowlane związane są z poprawą warunków użytkowania tych pomieszczeń. Przy określaniu szczegółowego zakresu prac dotyczących remontu obiektu kierowano się wytycznymi Inwestora, przepisami Prawa Budowlanego i odp. Dzienników Ustaw.

Projektowane roboty budowlane nie powodują:

- zmiany sposobu użytkowania budynku
- zwiększenia zapotrzebowania na media
- zmiany istniejącego zagospodarowania działki

Wszystkie prace będą wykonywane w obrysie istniejącego budynku.

Podczas prowadzenia robót budowlanych należy bezwzględnie stosować się do przepisów zawartych w Rozporządzeniu Ministra Infrastruktury z dnia 6 lutego 2003 r. w sprawie bezpieczeństwa i higieny pracy podczas wykonywania robót budowlanych (Dz.U.2003.047.0401).

Wykonać należy niezbędne zabezpieczenia i oznakowania, wyznaczyć w obrębie prowadzonych prac teren z bezwzględnym zakazem przebywania. Należy przestrzegać wszystkich przepisów bezpieczeństwa i higieny pracy.

### **3. Adres i nazwa obiektu**

Pomieszczenia socjalne zlokalizowane w budynku przedszkola Miejskiego nr 7, ul. Smocza 7 w Łodzi

### **4. Opis stanu istniejącego**

Remontowane pomieszczenia kuchni znajdują się w części parteru i I piętra budynku przedszkola

Pomieszczenia te nie były remontowane przez długi czas. Poszczególne elementy wykończenia wymagają wymiany ze względu na znaczny stopień zużycia: posadzki, izolacje, tynki, instalacje elektryczne, instalacje sanitarne, armatura. Pomieszczenia wyposażone są w instalację kanalizacji sanitarnej, wody ciepłej i zimnej oraz centralnego ogrzewania z grzejnikami żeliwnymi żeberkowymi.

Istniejąca instalacja elektryczna jest w części typu podtynkowego i wymaga wymiany wraz z osprzętem

## 5. Opis projektowanych prac remontowych

W remontowanych pomieszczeniach zakłada się do wykonania ogólne prace remontowe tj:

- wykonanie nowych posadzek
- wykonanie nowych okładzin ceramicznych ścian i podłóg pomieszczeń sanitarnych
- malowanie ścian i sufitów w pozostałych pomieszczeniach
- montaż nowych drzwi wraz z ościeżnicami
- wymiana instalacji wod-kan
- wymiana instalacji elektrycznej
- 

### 5.1. Roboty ogólnobudowlane

#### *Rozbiórki*

- Rozbiórka fragmentów ścianek działowych z cegły pełnej i przepierzenia z płyt drewnopochodnych
- Rozebranie posadzek z wykładziny PCV
- Rozebranie posadzek z terakoty
- Demontaż starej stolarki drzwiowej wewnętrznej wraz z wykuciem ościeżnic.
- Naprawa posadzek cementowych w miejscach uszkodzeń
- Rozebranie okładzin ściennych z płytek ceramicznych Odbicie tynków na ścianach w miejscach uszkodzeń.
- Ługowanie farby olejnej ze ścian.
- Zmycie i zeskrabanie farb emulsyjnych ze ścian.

#### *Posadzki*

- Wykonanie izolacji przeciwwodnej folią w płynie powierzchni podposadzkowych w pomieszczeniach sanitarnych
- Gruntowanie podłogi podposadzkowych preparatami gruntującymi.
- Układanie płytek terakotowych na posadzkach w pomieszczeniach sanitariatów

- Położenie na posadzkach pozostałych pomieszczeń administracyjnych wykładziny PCV .  
Ułożenie wykładziny łącznie z montażem listw przypodłogowych.

### *Ściany*

- Wykonanie ścianek działowych z bloczków betonowych Ytong na zaprawie cementowo – wapiennej
- Uzupelnienie odbitych tynków ze ścian przy użyciu tradycyjnej zaprawy tynkarskiej cementowo – wapiennej lub gotowych zapraw tynkarskich.
- Wykonanie tynków na nowych ściankach działowych przy użyciu tradycyjnej zaprawy tynkarskiej cementowo – wapiennej lub gotowych zapraw tynkarskich.
- Wykonanie obudów z płyt kartonowo – gipsowych na stelażu stalowym.
- Montaż drzwi wewnętrznych
- Układanie glazury ceramicznej na ścianach
- Wykonanie gładzi szpachlowych na powierzchniach ścian powyżej płytek w pomieszczeniach sanitarnych
- Wykonanie gładzi szpachlowych na powierzchniach ścian w pozostałych pomieszczeniach
- Gruntowanie powierzchni ścian preparatami gruntującymi.
- Malowanie powierzchni ścian farbami zmywalnymi w pomieszczeniach sanitarnych
- Malowanie powierzchni ścian farbami lateksowymi w pozostałych pomieszczeniach

### *Sufity*

- Malowanie powierzchni sufitów farbami zmywalnymi w pomieszczeniach sanitarnych
- Malowanie powierzchni sufitów farbami lateksowymi w pozostałych pomieszczeniach

## **5.2. Roboty instalacji wodno – kanalizacyjnych**

### *Demontaże*

- Demontaż urządzeń sanitarnych w pomieszczeniach sanitarnych (miski ustępowe, umywalki, zlewozmywaki itp. )
- Demontaż urządzeń i wyposażenia kuchni
- Demontaż podejść dopływowych wodociągowych i podejść odpływowych kanalizacyjnych
- Demontaż fragmentów instalacji wodociągowej i kanalizacyjnej

### *Montaże nowych instalacji i urządzeń sanitarnych*

- Montaż rurociągów z PCW na ścianach z łączeniem metodą wciskową
- Wykonanie podejść odpływowych z rur i kształtek z nieplastyfikowanego PCW

- Wykonanie podejść dopływowych do zaworów wypływowych, baterii, mieszaczy
- Montaż umywalk pojedynczych wraz z armaturą
- Montaż ustępów z płuczką ustępową
- Montaż brodzika i kabiny natryskowej
- Montaż baterii natryskowej ściennej

### 5.3. Roboty instalacji elektrycznych

Remont w zakresie instalacji elektrycznych przewidują wymianę instalacji oświetleniowej (wraz z montażem nowych opraw) oraz wymianę zasilania gniazd ( z wymiana osprzętu)

### 5.4. Roboty instalacji wentylacji

Projektuje się montaż 2 wentylatorów dachowych podłączonych do kanałów wentylacyjnych

## 6. Szczegółowy opis prac

### *Posadzki*

Istniejącą nawierzchnię posadzek terakotowych i PCV należy rozebrać. Następnie skuć nierówności w postaci zaprawy klejowej. Następnie wyrównać i wypoziomować za pomocą mas samopoziomujących.

W pomieszczeniach sanitarnych wykonać izolację przeciwwodną.

Powierzchnię zagruntować i pokryć płytkami terakotowymi o następujących parametrach:

- Płytkę podłogową w kolorach uzgodnionych z inwestorem.
- Format produktu: 33,3 X 33,3
- Powierzchnia: Gładka
- Klasa ścieralności: 3
- Parametr antypoślizgowości : R10

Płytki mają być o tych samych wymiarach, w gatunku 1.

Do płytek podłogowych należy zastosować fugę cementowo-epoksydową, maksymalna szerokość fugi 2,5 mm; oporna na wilgoć.

Powierzchnie pozostałych pomieszczeń zagruntować i pokryć wykładziną winylową homogeniczną o następujących parametrach:

- Skład: 100% PCV
- Grubość całkowita: 2 mm
- Grubość warstwa użytkowej: 2 mm
- Klasyfikacja: 34/43
- Antypoślizgowość: R9

- Ognioodporność: Bfl-s1

następnie wykonać zgrzewanie wykładzin rulonowych z wywinięciem na wys. ok. 10 cm na ścianę (listwa przypodłogowa z wyobleniem, zapewniająca wsparcie w słabym punkcie wywinięcia wykładziny i chroniąca odkrytą krawędź (z daszkiem), listwy o wysokości 10 cm i długości min. 2 m). Wykładzina w kolorach uzgodnionych z inwestorem

#### *Wymiana stolarki drzwiowej*

Demontaż istniejących drzwi i montaż nowych o następujących parametrach:

- drzwi jednoskrzydłowe, pełne płytowe,
- laminat CPL/HPL grub. min. 0,7mm

W pomieszczeniach sanitarnych drzwi wyposażone w dolnej części w kratkę went. albo tuleje Drzwi od strony korytarza do pomieszczeń socjalnych na parterze – antywłamaniowe Skrzydło posiadające na całym obwodzie ramiak z wysokogatunkowego drewna klejonego warstwowo, konstrukcji stalowej z hartowanych prętów i płaskowników oraz wypełnienie pianką poliuretanową. Zamek klasy C zabezpieczony przed próbami przewiercenia, szyldy, klamki i wkładki klasy C.

#### *Ściany*

Tynki wewnętrzne na ścianach murowanych cementowo-wapienne.

Obudowy w pomieszczeniach wykonane z płyty kartonowo - gipsowej.

W pomieszczeniach sanitariatów ściany wyłożyć do pełnej wysokości płytkami ceramicznymi o następujących parametrach:

- Płytki ścienna błyszcząca, ze wzorem w kolorze uzgodnionym z inwestorem.
- Powierzchnia: Gładka
- Rodzaj materiału: Monocottura

Płytki mają być o tych samych wymiarach, w gatunku 1.

Do płytek ściennych należy zastosować fugę cementowo-epoksydową, maksymalna szerokość fugi 2,5 mm; oporna na wilgoć.

Jako wykończenia przy układaniu płytek stosować listwy krawędziowe (wypukłe i wklęsłe)

Ściany w pozostałych pomieszczeniach powyżej 2,2 m malowane farbą lateksową. Zastosowane farby powinny być odporne na wycieranie i krótkotrwałe działanie wody.

Farbę można nanosić pędzlem, wałkiem lub metodą natrysku.

Przed malowaniem farby należy dokładnie wymieszać. Kolejne warstwy można nakładać po wyschnięciu poprzednich tj. po 2-3 godzinach, używając farby o lepkości handlowej. Do pełnego pokrycia podłoża wymagane jest 2 lub 3 krotne nałożenie farby.

#### *Sufity*

Sufity pomieszczeń sanitarnych malowane farbą zmywalną, matową. Zastosowane farby powinny być odporne na wycieranie i krótkotrwałe działanie wody. Zastosować farby akrylowo–kopolimerowe, lub lateksowe.

Pozostałe sufity malowane farbą lateksową

Farbę można nanosić pędzlem, wałkiem lub metodą natrysku.

Przed malowaniem farby należy dokładnie wymieszać. Kolejne warstwy można nakładać po wyschnięciu poprzednich tj. po 2-3 godzinach, używając farby o lepkości handlowej. Do pełnego pokrycia podłoża wymagane jest 2 lub 3 krotne nałożenie farby.

## **7. Zabezpieczenie pożarowe.**

Wykonawca robót powinien przestrzegać przepisów ochrony przeciwpożarowej, utrzymywać sprawny sprzęt przeciwpożarowy. Materiały łatwopalne powinny być składowane w sposób zgodny z odpowiednimi przepisami i zabezpieczone przed dostępem osób trzecich.

## **8. Informacja BIOZ**

Podczas realizacji robót w ramach niniejszego opracowania występują roboty stwarzające ryzyko powstania zagrożenia bezpieczeństwa i zdrowia ludzi w rozumieniu: „Rozporządzenia Ministra Infrastruktury w sprawie informacji dotyczącej planu bezpieczeństwa i ochrony zdrowia, z dnia 23 czerwca 2003 r. (Dz. U. Nr 120, poz. 1126), paragraf 6 punkty 1b.

W związku z powyższym przed przystąpieniem do robót wg niniejszego projektu, kierownik budowy zobowiązany jest sporządzić plan bezpieczeństwa i ochrony zdrowia zwany „planem bioz”.

Informacje dotyczące przewidywanych zagrożeń występujących podczas realizacji robót budowlanych określające skalę i rodzaje zagrożeń oraz miejsce i czas ich wystąpienia, a także sposoby zapobiegania tym zagrożeniom

Należy wrócić szczególną uwagę na:

- zakres przeszkolenia załogi,
- ustalenia sprawnej struktury bezpośredniego nadzoru nad pracami szczególnie niebezpiecznymi,
- prawidłową organizację budowy z zapewnieniem bezpiecznej i sprawnej komunikacji umożliwiającej szybką ewakuację na wypadek pożaru, awarii i innych zagrożeń,
- prawidłowe oznakowanie terenu budowy, wydzielenia i oznakowanie stref zagrożenia itp.,
- rozmieszczenie sprzętu ratunkowego.

### Uwagi ogólne dotyczące przestrzegania zasad BHP:

Roboty rozbiórkowe powinny być zorganizowane w sposób nienarażający pracowników na niebezpieczeństwa, z jednoczesnym zastosowaniem środków ostrożności.



Przed rozpoczęciem robót osoba kierująca robotami powinni ustalić szczegółowe warunki bezpieczeństwa i higieny pracy z podziałem obowiązków.

Pracownicy wykonujący roboty demontażowe powinni być zapoznani z programem robót, sposobami demontażu, a także powinni być poinstruowani o bezpiecznym sposobie ich wykonania.

Na terenie prowadzenia robót rozbiórkowych musi być zapewniony stały nadzór techniczny osób z odpowiednimi uprawnieniami budowlanymi.

Zatrudnieni przy pracach rozbiórkowych pracownicy muszą być zaznajomieni z zakresem prac i ich kolejnością.

Przy prowadzeniu robót należy przestrzegać obowiązujących przepisów BHP ze szczególnym uwzględnieniem bezpieczeństwa przy pracach prowadzonych na wysokości. Pracą na wysokości w rozumieniu Rozporządzenia w sprawie ogólnych przepisów bezpieczeństwa i higieny pracy z 2003r. jest praca wykonywana na powierzchni znajdującej się na wysokości, co najmniej 1,0 m nad poziomem podłogi lub ziemi.

Pracownikom należy wydać odzież i obuwie robocze, a także środki ochrony indywidualnej, stosownie do rodzaju wykonywanej pracy.

Należy bezwzględnie stosować urządzenia i sprzęt zabezpieczający oraz ochrony osobistej.

W czasie prowadzenia robót rozbiórkowych przebywanie poniżej demontowanych elementów jest zabronione.

Pracownicy powinni być poinstruowani o obowiązku stosowania w czasie pracy przydzielonych środków ochrony osobistej.

Środki ochrony osobistej powinny mieć wymagany certyfikat na znak bezpieczeństwa i powinny być oznaczone tym znakiem. Do środków ochrony osobistej należą: kaski ochronne, rękawice ochronne, a w przypadkach koniecznych także okulary ochronne.

Wykonawca zapewni i będzie utrzymywał wszelkie urządzenia zabezpieczające, socjalne oraz sprzęt i odpowiednią odzież dla ochrony życia i zdrowia osób zatrudnionych na terenie prowadzenia robót.

#### Uwagi szczególne dotyczące przestrzegania zasad BHP.

Na powierzchniach wzniesionych na wysokości powyżej 1m nad poziomem podłogi lub terenu, na których będą przebywać pracownicy w związku w wykonywana pracą należy zainstalować balustrady składające się z poręczy ochronnych umieszczonych na wysokości min. 1,1m oraz poprzeczki w połowie wysokości. Jeżeli ze względu na warunki wykonywania prac na wysokości niemożliwe jest zastosowanie balustrad pracownicy powinni pracować w szelkach bezpieczeństwa z linami mocowanymi do stałych elementów konstrukcji.

Prace na wysokości powinny być organizowane i wykonywane w sposób niezmuszający pracownika do wychylania się poza poręcz balustrady.

Przy pracach na rusztowaniach i innych podwyższeniach na wysokości do 2m nad poziomem podłogi należy zapewnić, aby te rusztowania były stabilne i posiadały odpowiednią wytrzymałość na przewidywane obciążenia, a ich powierzchnia była wystarczająca dla pracowników, narzędzi i niezbędnych materiałów.

Przy pracach powyżej 2m od poziomu podłogi należy w szczególności zapewnić:

- bezpieczeństwo przy komunikacji pionowej i dojścia do stanowiska pracy,
- stabilność rusztowań i ich wytrzymałość na przewidywane obciążenia,
- przed rozpoczęciem użytkowania rusztowania należy dokonać odbioru technicznego.

Należy zachować szczególną ostrożność przy transportowaniu na miejsce składowania urządzeń o dużych gabarytach Zagrożenia dotyczące BIOZ pracowników przy rozbiórce instalacji:

- upadek z wysokości,
- przygniecenie transportowanym elementem,
- uderzenie spadającym elementem urządzenia,
- uszkodzenie ciała ostrymi krawędziami ciętych kanałów,
- porażenie prądem elektrycznym,
- uszkodzenia wzroku odłamkami przy cięciu elektrycznym.

## **10. Uwagi i zalecenia końcowe.**

Materiały budowlane oraz elementy prefabrykowane powinny odpowiadać atestom technicznym aprobatom oraz ustaleniom odnośnych norm. Przed przystąpieniem do robót wykonawca jest zobowiązany do zapoznania się z pełną dokumentacją budowlaną.

W sprawach nie określonych dokumentacją obowiązują:

- \_ Warunki techniczne wykonywania i odbioru robót budowlanych
- \_ Normy Polskiego Komitetu Normalizacyjnego
- \_ Instrukcje, wytyczne i warunki techniczne producentów i dostawców materiałów.

Roboty budowlane powinny być wykonane zgodnie z zasadami techniki budowlanej oraz obowiązującymi przepisami i normami.

Wszelkie etapy prac zanikowych winny być bezwzględnie odbierane przez inspektora nadzoru budowlanego.

Bezwzględnie zakazuje się użycia drewna o zwiększonej wilgotności, ze śladami uszkodzeń mechanicznych, biologicznych czy chemicznych, pozostałościami kory.

Wykonawca zobowiązany jest do kompletnego wykonania całości prac w zakresie przewidzianym niniejszą dokumentacją – to znaczy do wykonania wszelkich prac związanych z przedmiotem inwestycji koniecznych do prawidłowego funkcjonowania sali gimnastycznej po zakończeniu robót.

Podstawą wykonania prac są w równej mierze opisy techniczne, rysunki i zestawienia niniejszej

dokumentacji, wiedza zawodowa Wykonawcy oraz obowiązujące przepisy i normy. Przedstawiona w dokumentacji lista prac nie powinna być rozpatrywana jako definitywna – należy uwzględnić wszystkie prace konieczne do prawidłowego funkcjonowania obiektu nawet, jeżeli nie zostały one zamieszczone w niniejszej dokumentacji. Podane w niniejszej dokumentacji wszystkie parametry budynków istniejących (kąty, wymiary itp.) podlegają sprawdzeniu przed rozpoczęciem realizacji.

Wszelkie stosowane w obiekcie rozwiązania, materiały i technologie wszystkich branż winny spełniać wymogi wynikających z przepisów Prawa Budowlanego, w szczególności Rozporządzenia Ministra Infrastruktury z dnia 15.06.2002r w sprawie warunków technicznych, jakimi powinny odpowiadać budynki i ich usytuowanie oraz wymogi Dzienników Ustaw i ustaleń Polskich Norm dotyczących :

- bezpieczeństwa użytkowania;
- bezpieczeństwa pożarowego;
- zabezpieczenia odpowiednich warunków higienicznych i zdrowotnych;
- ochrony przed hałasem i drganiami;
- oszczędności energii i odpowiedniej izolacyjności cieplnej;
- oraz wszelkich Dzienników Ustaw, Rozporządzeń, Norm Branżowych itp. Dotyczących obiektów użyteczności publicznej;

Przy realizacji obiektu należy stosować wyroby dopuszczone do obrotu i stosowania w budownictwie, za które uznaje się wyroby, które zgodnie z Prawem Budowlanym oraz Dziennikiem Ustaw w sprawie warunków technicznych, jakim powinny odpowiadać budynki i ich usytuowanie oraz odp.

Rozporządzeniami Ministra Spraw Wewnętrznych i Administracji posiadają:

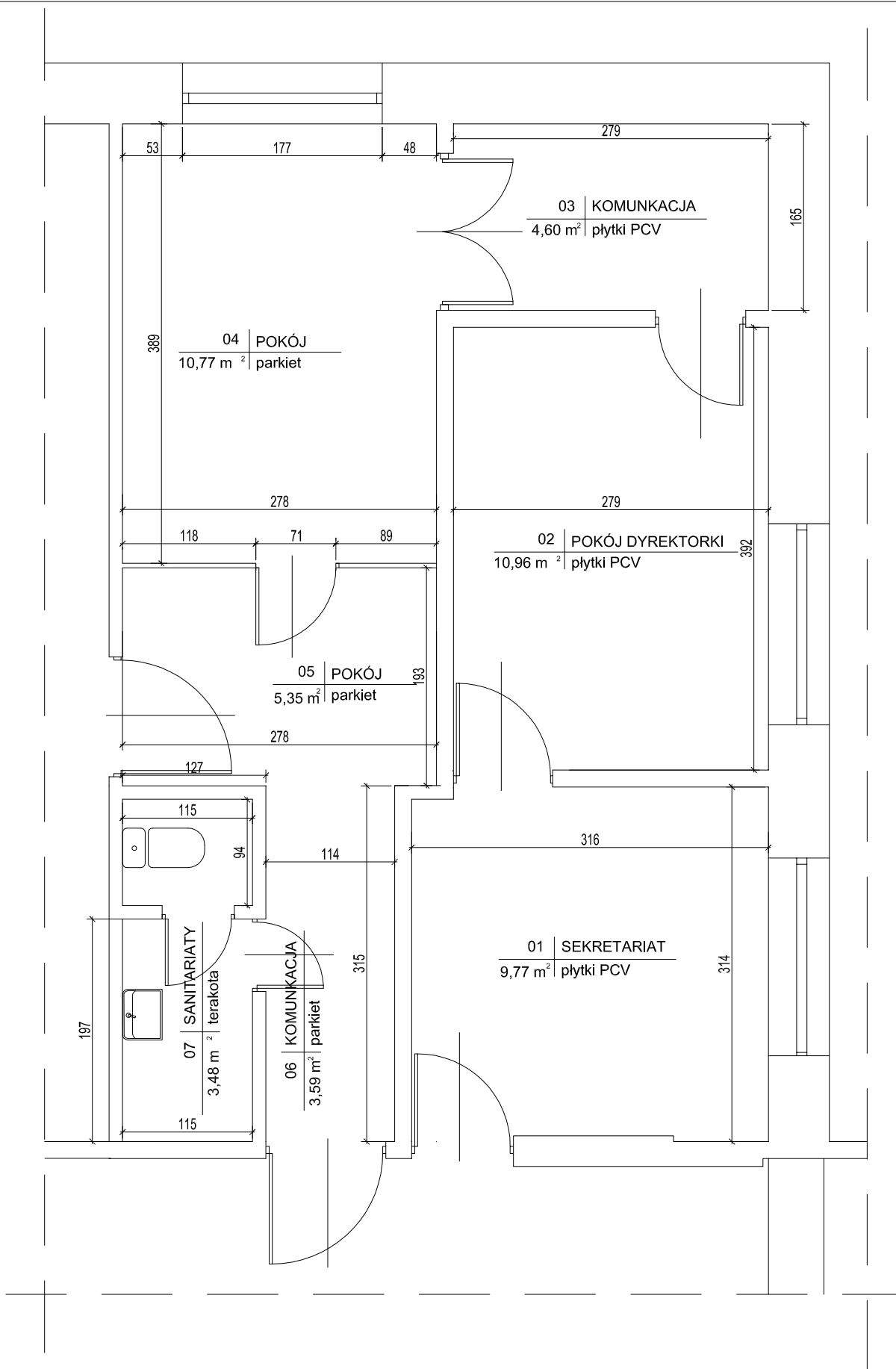
- certyfikat na znak bezpieczeństwa;
- deklarację zgodności lub certyfikat zgodności z Polską Normą,
- Aprobatę techniczną w przypadku wyrobów, dla których nie ustanowiono Polskiej Normy;

Wszelkie wyroby stosowane przy pracach budowlanych, a także materiały użyte do ich montażu oraz użyte środki chemiczne (np. kleje, farby i lakiery itp.) powinny posiadać wszelkie wymagane odpowiednimi przepisami Świadectwa dopuszczenia ich do stosowania w budownictwie. Stosowanie materiałów winno być zgodne z instrukcjami i opisami producenta, Polską Normą oraz wytycznymi atestów dla danych materiałów.

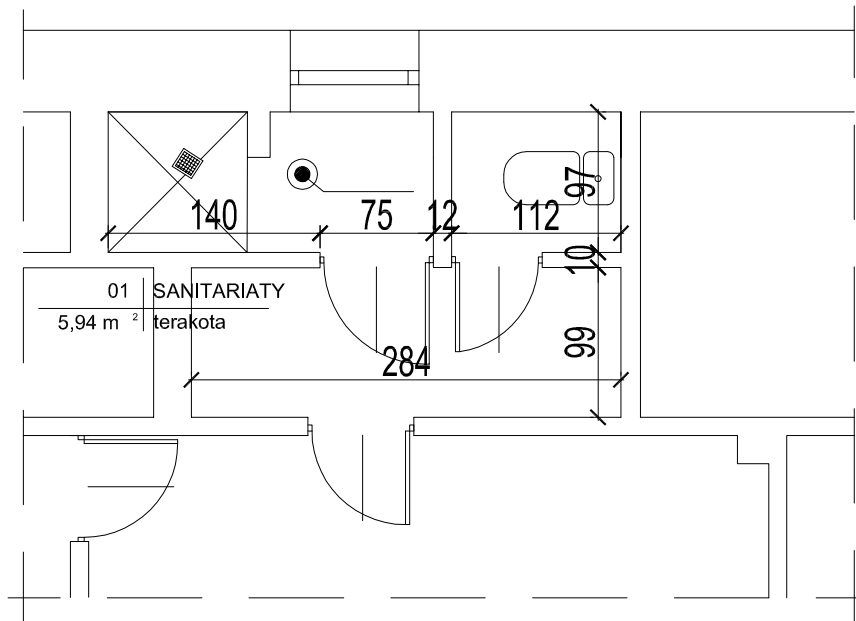
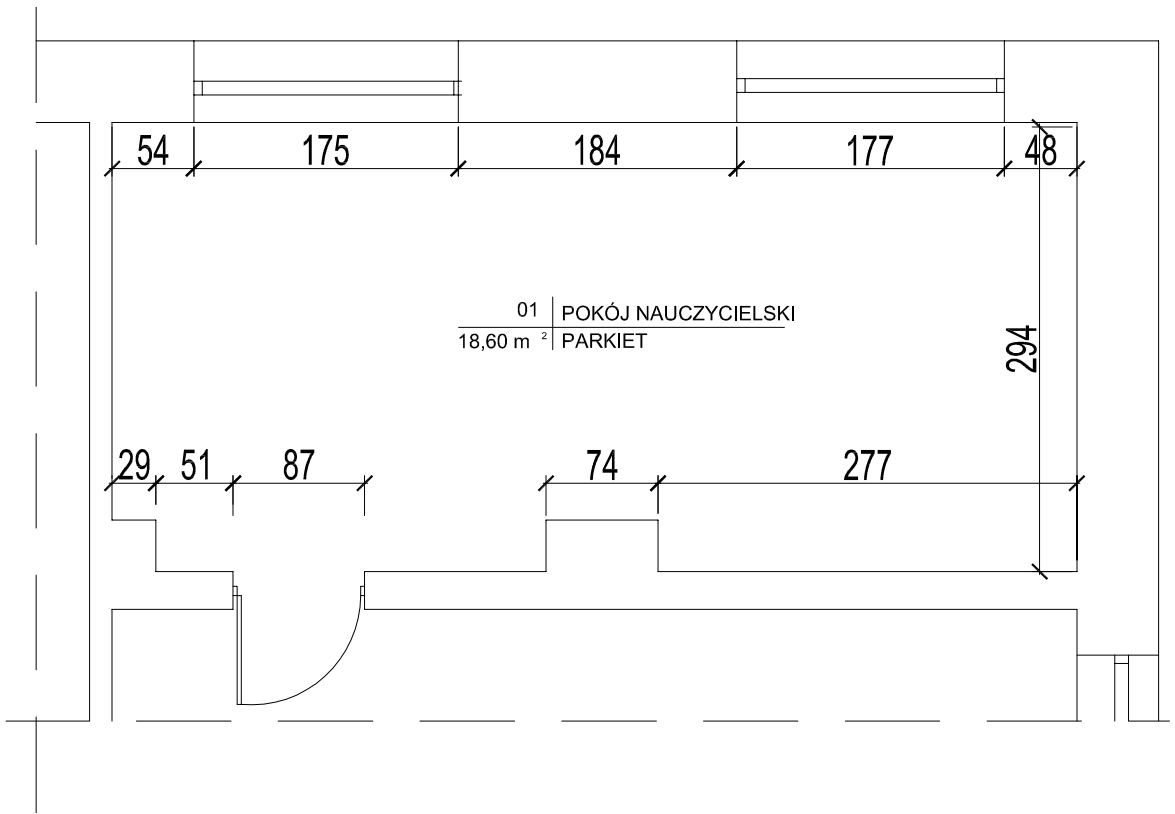
Opracował:

## II. CZĘŚĆ RYSUNKOWA.

RYS. NR	TYTUŁ RYSUNKU	SKALA
1	Modernizacja pomieszczeń socjalnych PM 7 – Parter - Inwentaryzacja	1: 50
2	Modernizacja pomieszczeń socjalnych PM 7 – I piętro - Inwentaryzacja	1: 50
3	Modernizacja pomieszczeń socjalnych PM 7 – Parter - Wyburzenia	1: 50
4	Modernizacja pomieszczeń socjalnych PM 7 – I piętro - Wyburzenia	1: 50
5	Modernizacja pomieszczeń socjalnych PM 7 – Parter - Stan projektowany	1: 50
6	Modernizacja pomieszczeń socjalnych PM 7 – I piętro – Stan projektowany	1: 50
7	Modernizacja pomieszczeń socjalnych PM 7 – Obudowy grzejników	1: 20



<b>PRZEDSIĘBIORSTWO WIELOBRANŻOWE</b> <b>IKAR</b> I. KARACZKO 92-013 ŁÓDŹ UL. POMORSKA 290/292					<b>MODERNIZACJA POMIESZCZEŃ SOCJALNYCH</b> <b>W PRZEDSZKOLU MIEJSKIM NR 7 W ŁODZI UL. SMOCZA 4</b>		
					INWESTOR: <b>PRZEDSZKOLE MIEJSKIE NR 7</b> <b>93-520 ŁÓDŹ, UL. SMOCZA 4</b>		
PROJEKTANT	BRANŻA	NR UPR.	DATA	PODPIS	<b>POMIESZCZENIA PARTER</b> <b>- INWENTARYZACJA</b>	SKALA	NR RYS.
			08/2018			1:50	<b>1</b>



PRZEDSIĘBIORSTWO WIELOBRANŻOWE  
**IKAR**  
 I. KARACZKO  
 92-013 ŁÓDŹ UL. POMORSKA 290/292

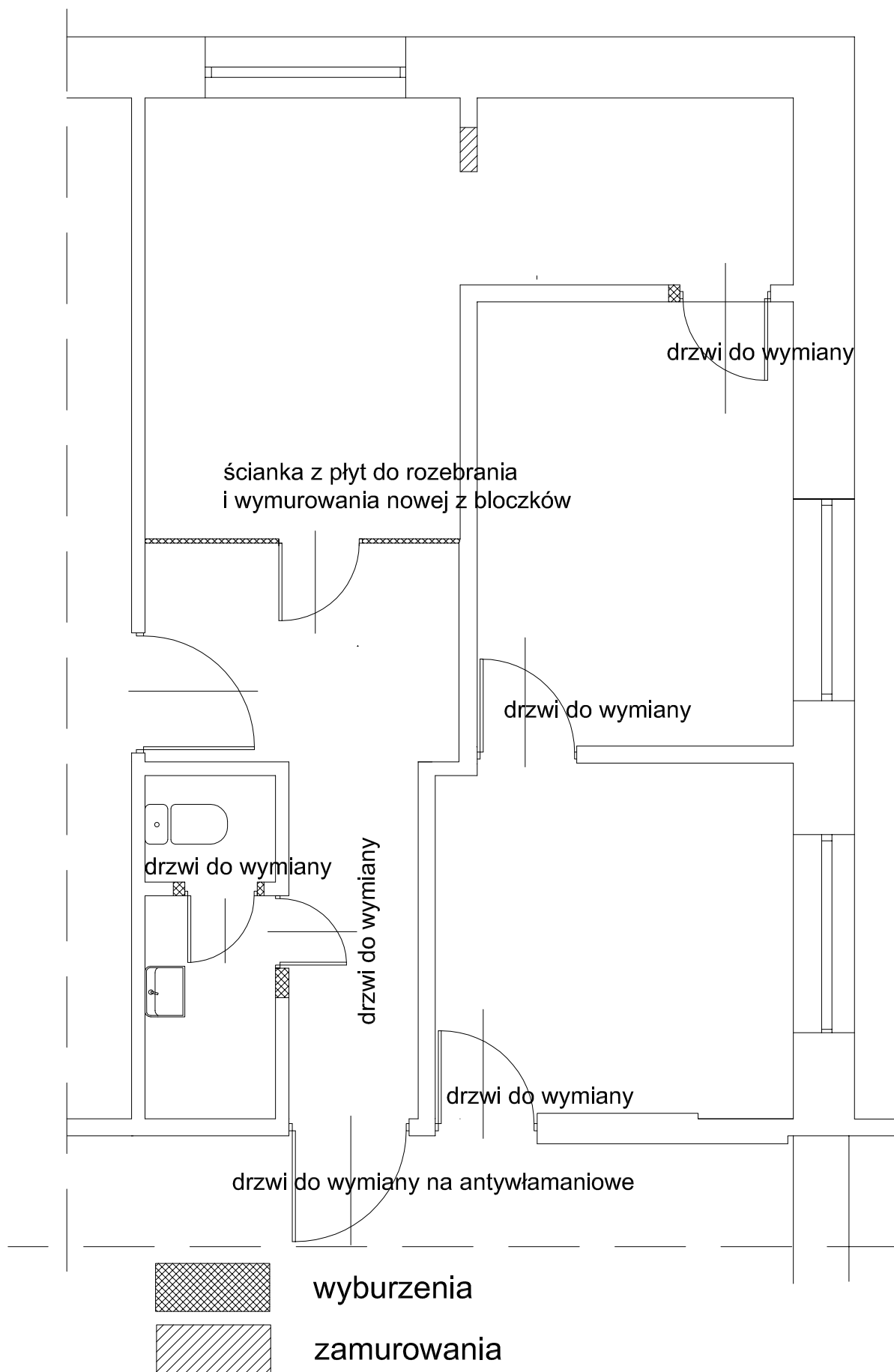
MODERNIZACJA POMIESZCZEŃ SOCJALNYCH  
 W PRZEDSZKOLU MIEJSKIM NR 7 W ŁÓDZI UL. SMOCZA 4

INWESTOR:  
 PRZEDSZKOLE MIEJSKIE NR 7  
 93-520 ŁÓDŹ, UL. SMOCZA 4

PROJEKTANT	BRANŻA	NR UPR.	DATA	PODPIS
			08/2018	

POMIESZCZENIA I PIĘTRO  
 - INWENTARYZACJA

SKALA	NR RYS.
1: 50	2



PRZEDSIĘBIORSTWO WIELOBRANŻOWE  
**IKAR**  
 I. KARACZKO

92-013 ŁÓDŹ

UL. POMORSKA 290/292

MODERNIZACJA POMIESZCZEŃ SOCJALNYCH  
 W PRZEDSZKOLU MIEJSKIM NR 7 W ŁÓDZI UL. SMOCZA 4

INWESTOR:

PRZEDSZKOLE MIEJSKIE NR 7  
 93-520 ŁÓDŹ, UL. SMOCZA 4

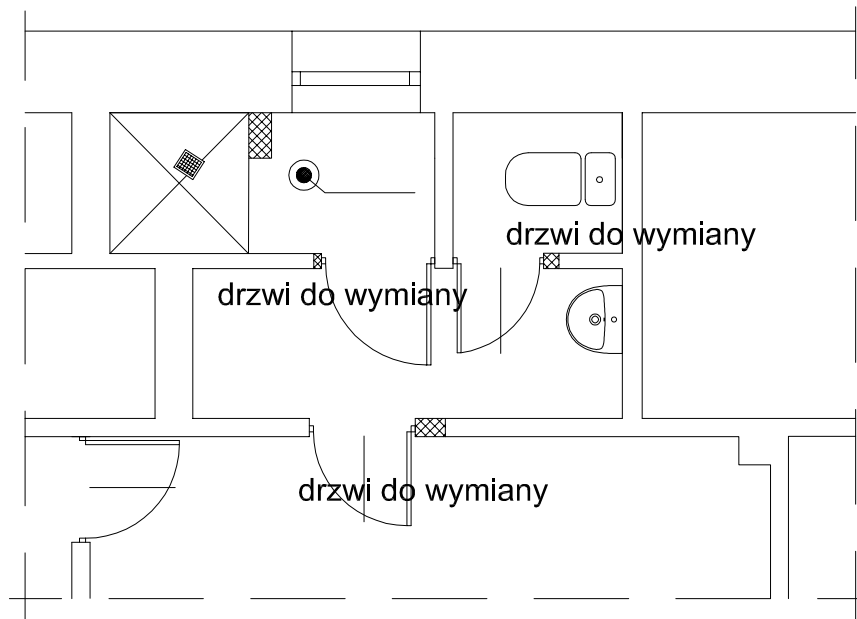
PROJEKTANT	BRANŻA	NR UPR.	DATA	PODPIS
			08/2018	

**POMIESZCZENIA PARTER  
 - WYBURZENIA**

SKALA NR RYS.

1: 50

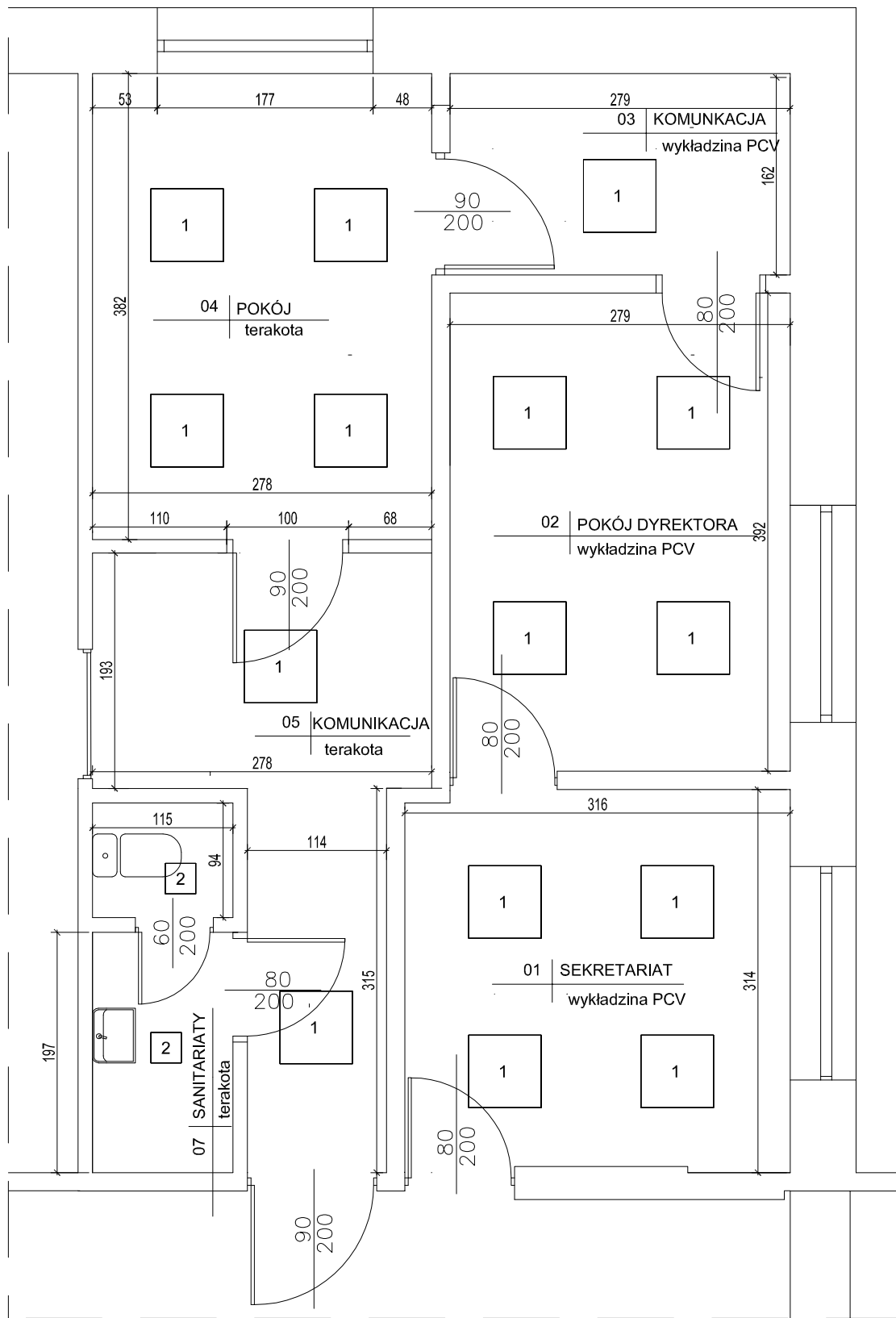
**3**



wyburzenia

PRZEDSIĘBIORSTWO WIELOBRANŻOWE <b>IKAR</b> I. KARACZKO 92-013 ŁÓDŹ UL. POMORSKA 290/292					MODERNIZACJA POMIESZCZEŃ SOCJALNYCH W PRZEDSZKOLU MIEJSKIM NR 7 W ŁÓDZI UL. SMOCZA 4		
					INWESTOR: PRZEDSZKOLE MIEJSKIE NR 7 93-520 ŁÓDŹ, UL. SMOCZA 4		
PROJEKTANT	BRANŻA	NR UPR.	DATA	PODPIS	POMIESZCZENIA I PIĘTRO - WYBURZENIA	SKALA	NR RYS.
			08/2018			1: 50	<b>4</b>





1 - oprawa natynkowa rastrowa LED 4 x 10 W



2 - oprawa natynkowa biała LED IP 65 hermetyczna

PRZEDSIĘBIORSTWO WIELOBRANŻOWE

**IKAR**

I. KARACZKO

92-013 ŁÓDŹ

UL. POMORSKA 290/292

MODERNIZACJA POMIESZCZEŃ SOCJALNYCH  
W PRZEDSZKOLU MIEJSKIM NR 7 W ŁÓDZI UL. SMOCZA 4

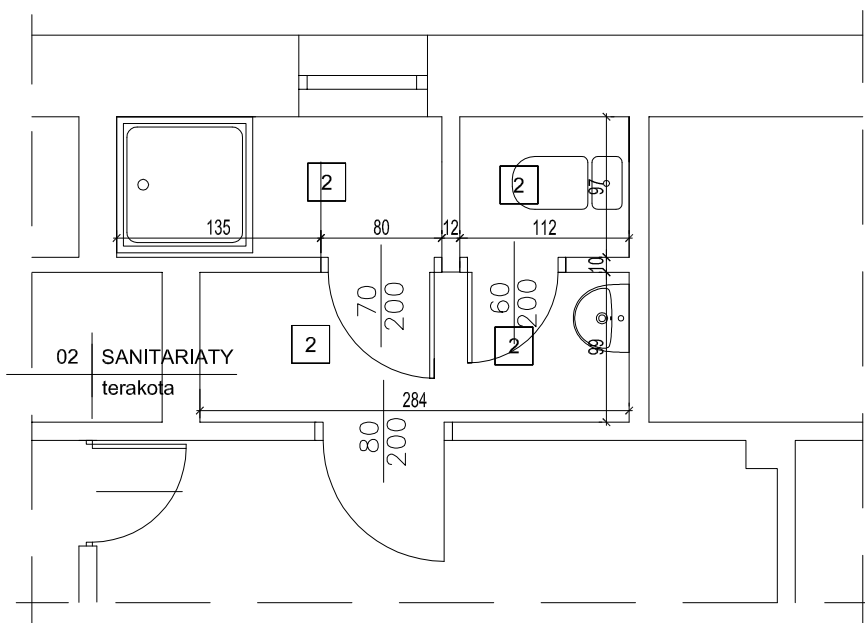
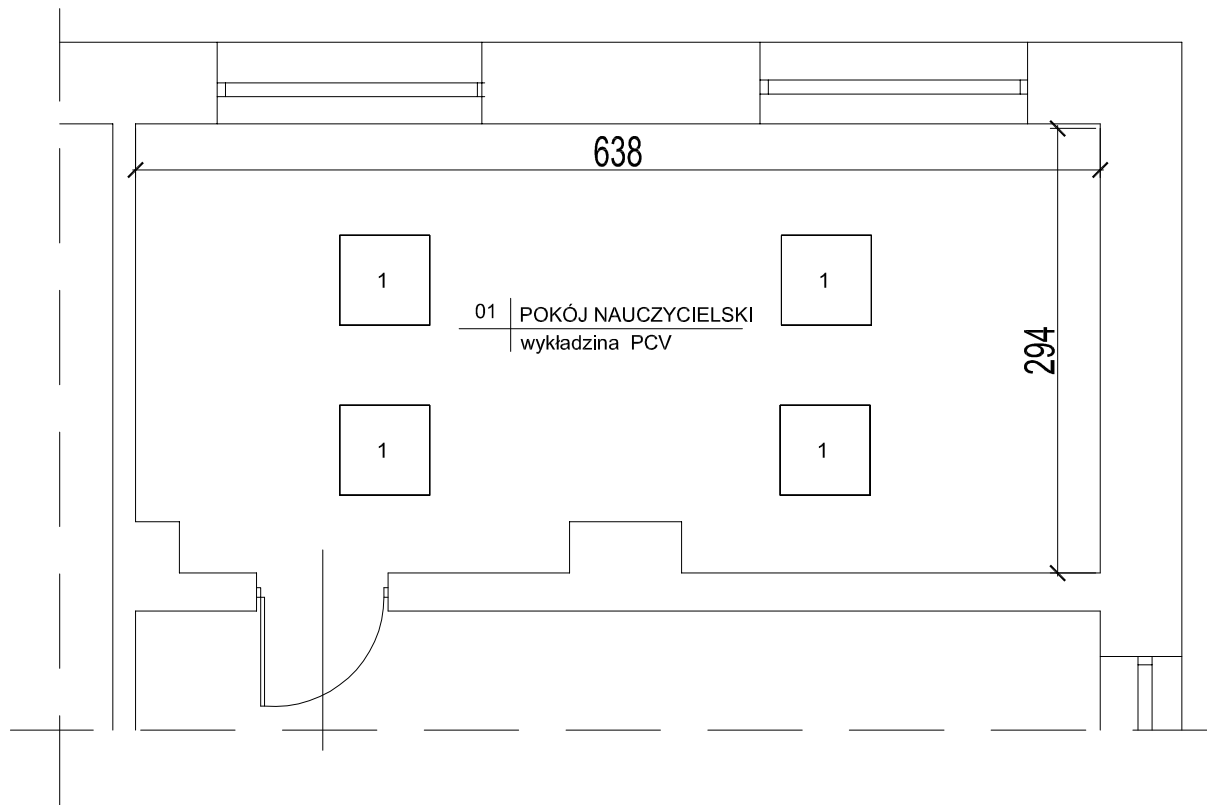
INWESTOR:

PRZEDSZKOLE MIEJSKIE NR 7  
93-520 ŁÓDŹ, UL. SMOCZA 4

PROJEKTANT	BRANŻA	NR UPR.	DATA	PODPIS
			08/2018	

**POMIESZCZENIA PARTER  
- STAN PROJEKTOWANY**

SKALA	NR RYS.
1: 50	<b>5</b>



1 - oprawa natynkowa rastrowa LED 4 x 10 W



2 - oprawa natynkowa biała LED IP 65 hermetyczna

PRZEDSIĘBIORSTWO WIELOBRANŻOWE

**IKAR**

I. KARACZKO

92-013 ŁÓDŹ

UL. POMORSKA 290/292

MODERNIZACJA POMIESZCZEŃ SOCJALNYCH  
W PRZEDSZKOLU MIEJSKIM NR 7 W ŁÓDZI UL. SMOCZA 4

INWESTOR:

PRZEDSZKOLE MIEJSKIE NR 7  
93-520 ŁÓDŹ, UL. SMOCZA 4

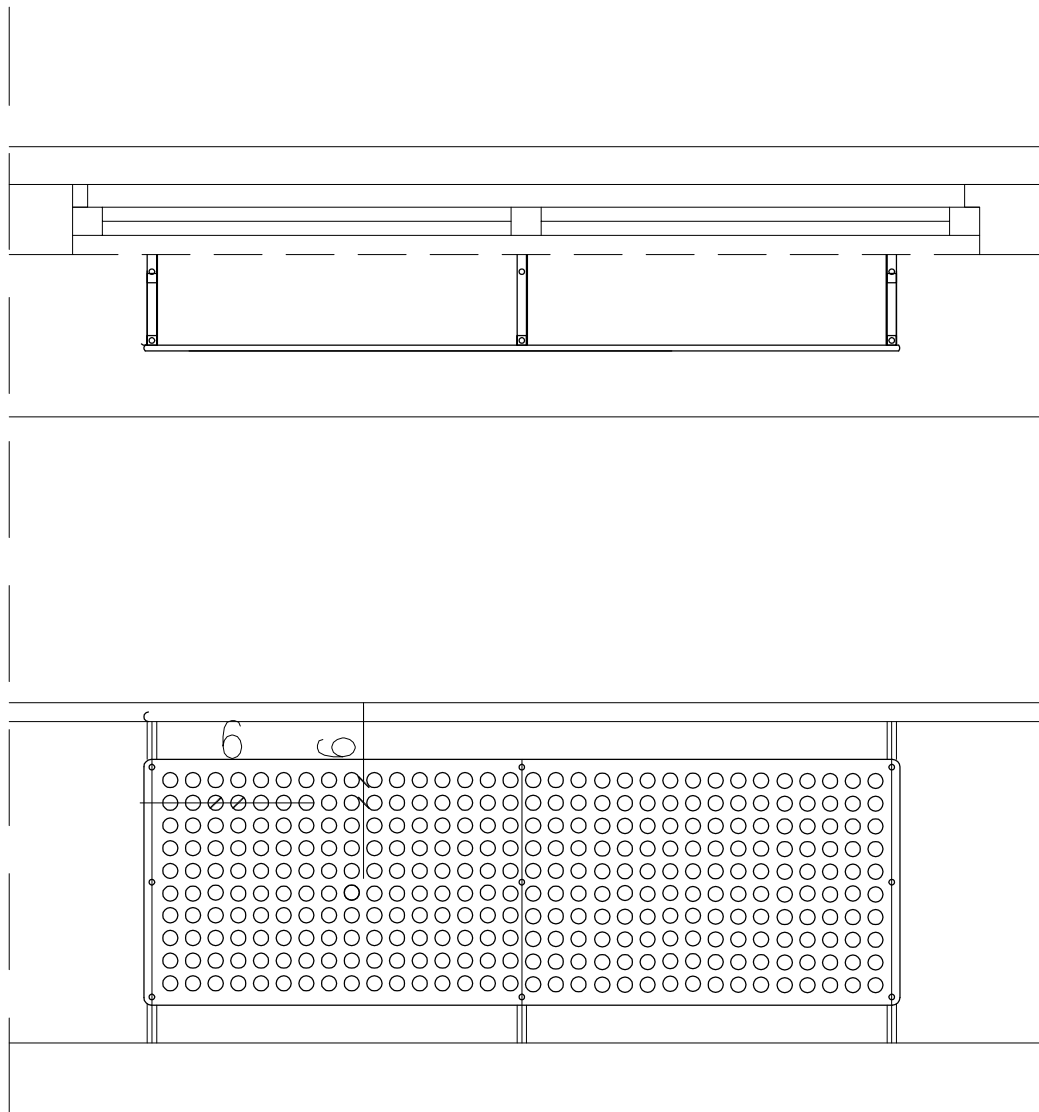
PROJEKTANT	BRANŻA	NR UPR.	DATA	PODPIS
			08/2018	

POMIESZCZENIA I PIĘTRA  
- STAN PROJEKTOWANY

SKALA NR RYS.

1: 50

**6**



### OSŁONA GRZEJNIKA

- wykonana z HPL grubości 10mm, perforowana płyta otworami średnicy 40mm w rozstawie co 60mm. Płyty w kolorze jasnym
- konstrukcja wsporcza wykonana z kształownika 25x25x2mm, oraz kątownika zimnogiętego 25x25, spawana i lakierowana proszkowo.

PRZEDSIĘBIORSTWO WIELOBRANŻOWE  
**IKAR**  
 I. KARACZKO  
 92-013 ŁÓDŹ UL. POMORSKA 290/292

MODERNIZACJA POMIESZCZEŃ SOCJALNYCH  
 W PRZEDSZKOLU MIEJSKIM NR 7 W ŁÓDZI UL. SMOCZA 4

INWESTOR:  
 PRZEDSZKOLE MIEJSKIE NR 7  
 93-520 ŁÓDŹ, UL. SMOCZA 4

PROJEKTANT	BRANŻA	NR UPR.	DATA	PODPIS
			08/2018	

OSŁONY GRZEJNIKÓW

SKALA	NR RYS.
1: 20	7